

ООО «АЛКОТЕКТОР»

**ГАЗОАНАЛИЗАТОРЫ
АЛКОБАРЬЕР**

**Инструкция по работе с программой
«Настройка АЛКОБАРЬЕР»**

ЛНБА.442269.001ИС1

СОДЕРЖАНИЕ

1 УСТАНОВКА ПРОГРАММЫ	4
2 ЗАПУСК ПРОГРАММЫ	6
3 НАЧАЛО РАБОТЫ	7
4 ЗАГРУЗКА НАСТРОЕК ИЗ ПАМЯТИ	7
5 ИЗМЕНЕНИЕ НАСТРОЕК ГАЗОАНАЛИЗАТОРА	8
6 ЗАВЕРШЕНИЕ РАБОТЫ	10
7 ПОДДЕРЖКА ПОЛЬЗОВАТЕЛЕЙ	10

Настоящая инструкция содержит сведения, необходимые для изменения настроек газоанализаторов АЛКОБАРЬЕР (далее – газоанализаторов) с помощью программы «Настройка АЛКОБАРЬЕР» (далее – программы).

Программа «Настройка АЛКОБАРЬЕР» предназначена для изменения настроек газоанализаторов, а также блока сопряжения и интерфейсных модулей (при наличии подключений к газоанализатору дополнительных модулей).

Исключительное право на программу «Настройка АЛКОБАРЬЕР» принадлежит ООО «АЛКОТЕКТОР».

Для работы с программой «Настройка АЛКОБАРЬЕР» используется кабель USB (далее – кабель), входящий в комплект поставки газоанализаторов по дополнительному заказу.

Минимальные системные требования к ПК

- Операционная система Windows 2000 или выше
- Наличие свободного USB-порта для подключения кабеля

1 УСТАНОВКА ПРОГРАММЫ

Установите программу, запустив на исполнение файл "setup-sALB.exe".

При установке программы следуйте указаниям информационных окон Мастера установки Настройка АЛКОБАРЬЕР (рисунок 1).

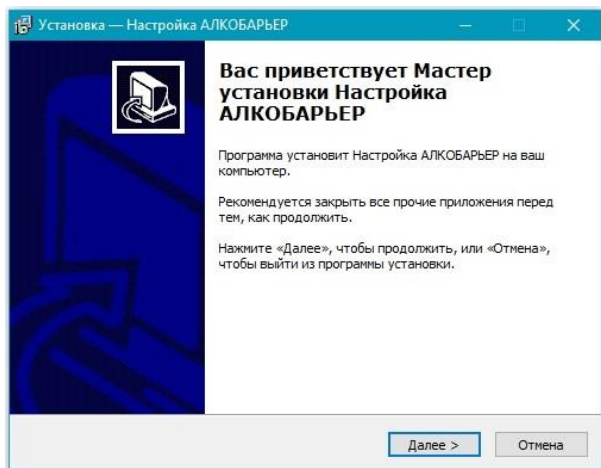


Рисунок 1 – Мастер установки программы

При установке программы ознакомьтесь с условиями лицензионного соглашения на использования программы и при согласии с перечисленными условиями продолжите установку программы, отметив пункт о согласии (рисунок 2).

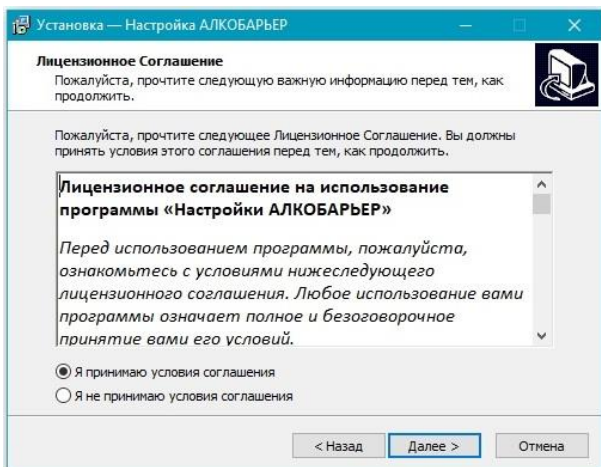


Рисунок 2 – Условия лицензионного соглашения

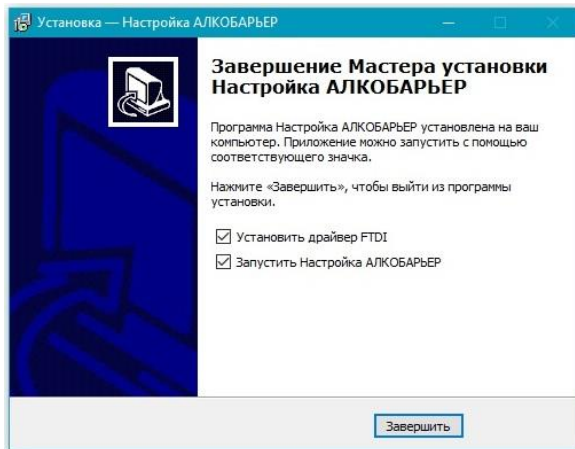


Рисунок 3 – Установки для завершения установки

Чтобы начать работу с программой сразу же после завершения ее установки, отметьте пункт на запуск программы (рисунок 3).

При первичной установке программы отметьте пункт об установке драйвера устройства (рисунок 3). В процессе установки потребуется ознакомиться и принять условия лицензионного соглашения (рисунок 4).

Примечание – В случае отказа от установки драйвера FTDI, окно с условиями лицензионного соглашения не появится.

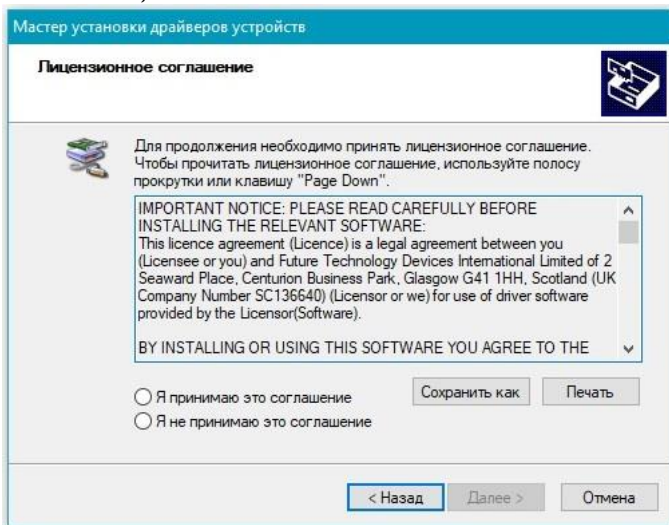


Рисунок 4 – Условия лицензионного соглашения для установки драйвера

2 ЗАПУСК ПРОГРАММЫ

2.1 Подключите кабель USB, входящий в комплект поставки газоанализатора, к USB-порту компьютера.

2.2 Запустите программу «Настройка АЛКОБАРЬЕР» двойным щелчком левой кнопки мыши по ярлыку на рабочем столе или через меню кнопки «ПУСК».

На экране монитора появится рабочее окно программы (рисунок 5).

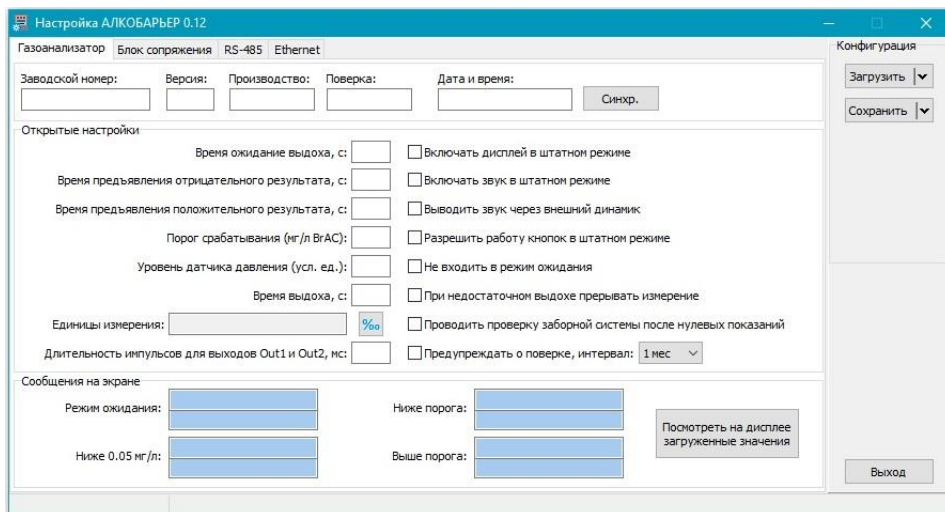


Рисунок 5 – Рабочее окно программы

3 НАЧАЛО РАБОТЫ

3.1 Подсоедините кабель USB к разъему USB газоанализатора.

3.2 Включите газоанализатор согласно РЭ.

3.3 Выполните загрузку (считывание) настроек из памяти газоанализатора согласно раздела 4 настоящей инструкции.

4 ЗАГРУЗКА НАСТРОЕК ИЗ ПАМЯТИ

4.1 Для загрузки настроек из памяти газоанализатора в программу откройте в рабочем окне программы вкладку «Газоанализатор», нажмите кнопку «*Загрузить*» в правой части рабочего окна программы и выберите источник загрузки: «*Блок*». Газоанализатор автоматически перейдет в сервисный режим, текущие параметры (настройки) газоанализатора отобразятся в соответствующих полях (рисунок 6).

Примечание – Выбирая источник загрузки «Блок», в программу будут загружаться настройки или газоанализатора, или того дополнительного модуля (подключенного к газоанализатору), чья вкладка открыта в рабочем окне программы в текущий момент времени.

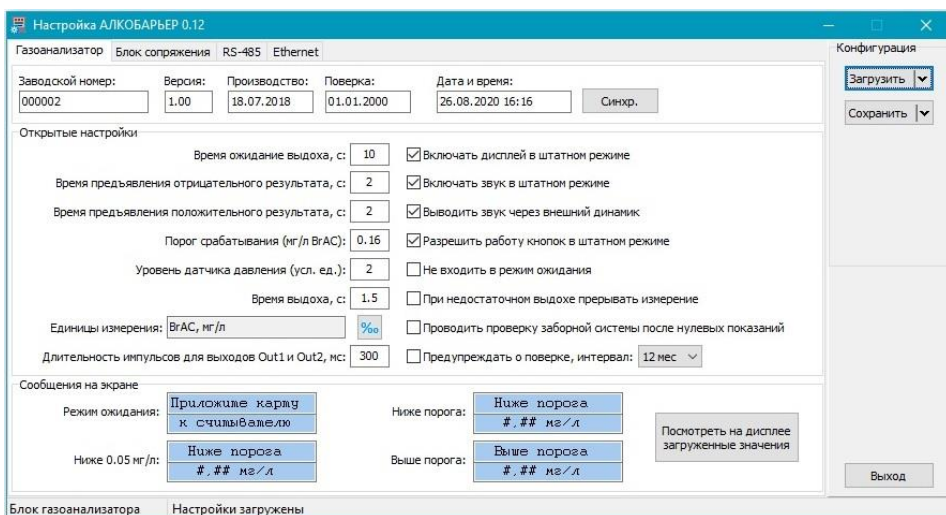


Рисунок 6 – Загрузка текущих настроек газоанализатора

4.2 Если в момент загрузки к газоанализатору подключены дополнительные модули (блок сопряжения и др.), а в качестве источника загрузки было выбрано «*Устройство*», то во вкладках для настройки газоанализатора и подключенных дополнительных модулей в соответствующих полях отобразятся текущие параметры (настройки) газоанализатора и модулей (рисунок 7). Описание настроек дополнительных модулей приведено в инструкции по монтажу, пуску и настройке ЛНБА.413411.001ИМ.

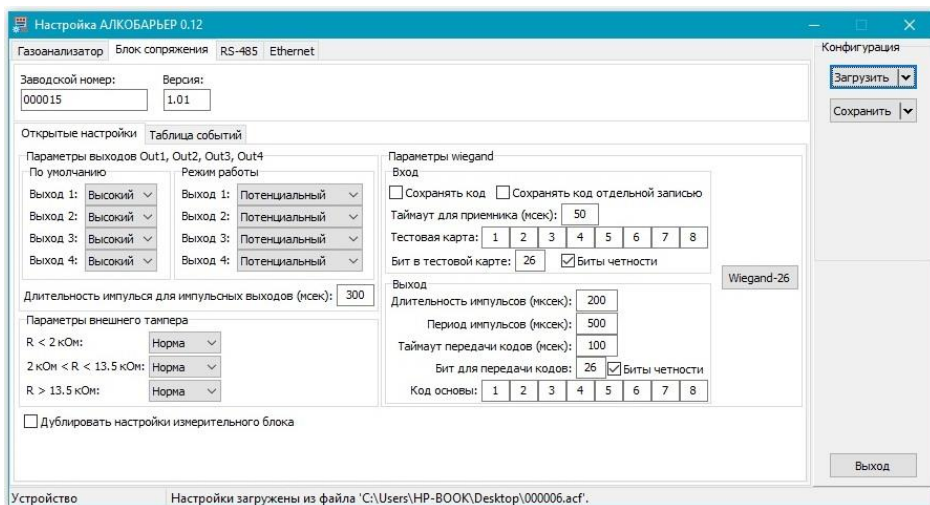


Рисунок 7 – Загрузка текущих настроек блока сопряжения

4.3 Для загрузки параметров (настроек) из сохраненного файла, выберите в качестве источника загрузки «*Файл*», в соответствующих вкладках отобразятся настройки из данного файла.

5 ИЗМЕНЕНИЕ НАСТРОЕК ГАЗОАНАЛИЗАТОРА

5.1 Описание настроек газоанализатора приведено в Приложении Г руководства по эксплуатации «Газоанализаторы АЛКОБАРЬЕР. Руководство по эксплуатации. ЛНБА.413411.001РЭ».

5.2 Настройки разделены на три блока.

5.2.1 В первом блоке (верхней строке рабочего окна программы) отображается информация о газоанализаторе (заводской номер, номер версии ПО, дата производства, а также дата последней поверки), а также имеется поле для отображения текущей даты и времени, установленных в газоанализаторе.

ВНИМАНИЕ! Значения в поле «Дата и время» обновляются только в момент загрузки (при нажатии кнопки «Загрузить»).

Для синхронизации текущей даты и времени нажмите кнопку «Синхр.» Для проверки нажмите кнопку «Загрузить» и проконтролируйте правильность установленных при синхронизации значений.

5.2.2 Во втором блоке «Открытые настройки» осуществляется настройка основных параметров работы газоанализатора.

Для изменения настроек в соответствующее поле следует ввести новое значение (в соответствии с форматом, указанным в таблице Г.2 приложения Г руководства по эксплуатации газоанализатора) и нажать кнопку «Сохранить».

Для изменения настройки [И17] (интервал между поверками) требуется введение пароля, который предоставляется изготовителем по дополнительному запросу.

Для изменения единиц измерения (при эксплуатации газоанализаторов вне территории РФ) нажмите кнопку выбора единиц измерения вблизи этого поля. На экране отобразится окно настройки единиц измерения (рисунок 8). Выберите требуемую единицу измерения в выпадающем списке (рисунок 9). При выборе единиц измерения концентрации алкоголя в крови выберите требуемый коэффициент пересчета (значение по умолчанию 2100).

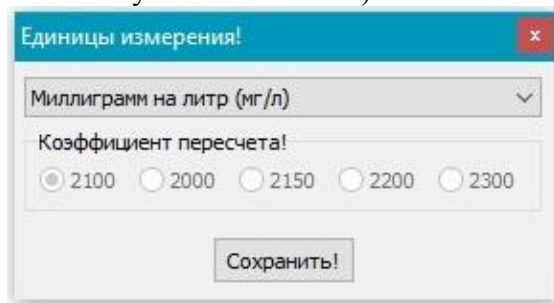


Рисунок 8 – Окно выбора единиц измерения



Рисунок 9 – Перечень единиц измерения

5.2.3 В третьем блоке «Сообщения на экране» осуществляется настройка формата сообщений для вывода на дисплей газоанализатора в режиме ожидания, а также сообщений с результатом измерений и/или результатом сигнализации.

Для изменения сообщений введите новое значение в соответствующее поле и нажмите кнопку **«Сохранить»** (в правом верхнем углу этого блока).

Для проверки нажмите кнопку **«Посмотреть на дисплее загруженные значения»**, на дисплее газоанализатора поочередно будут отображаться установленные сообщения всех полей.

6 ЗАВЕРШЕНИЕ РАБОТЫ

По окончании работы закройте программу, нажав кнопку **«Выход»** в нижнем правом углу рабочего окна программы.

7 ПОДДЕРЖКА ПОЛЬЗОВАТЕЛЕЙ

Консультации по использованию программы «Настройка АЛКОБАРЬЕР» можно получить по будням с 10-00 до 18-00 мск по тел. +7 (812) 320-22-97, или по e-mail: info@alcotector.ru, <http://www.alcotector.ru>.

Новые версии программы «Настройка АЛКОБАРЬЕР» будут выходить при выявлении ошибок в программе и/или в соответствии с изменениями нормативных документов. Обо всех изменениях и новых версиях программы будет сообщено на сайте изготовителя газоанализаторов АЛКОБАРЬЕР <http://www.alcotector.ru>.

ЛИСТ РЕГИСТРАЦИИ ИЗМЕНЕНИЙ

Изм.	Номера листов (страниц)				Всего листов (страниц) в документе	Номер документа	Входящий номер сопроводит. документа и дата	Подпись	Дата
	измененных	замененных	новых	аннулированных					
1	-	2,5-10	-	-	11	ЛНБА.33-2020		Т.Н. Горячкина	28.08.2020